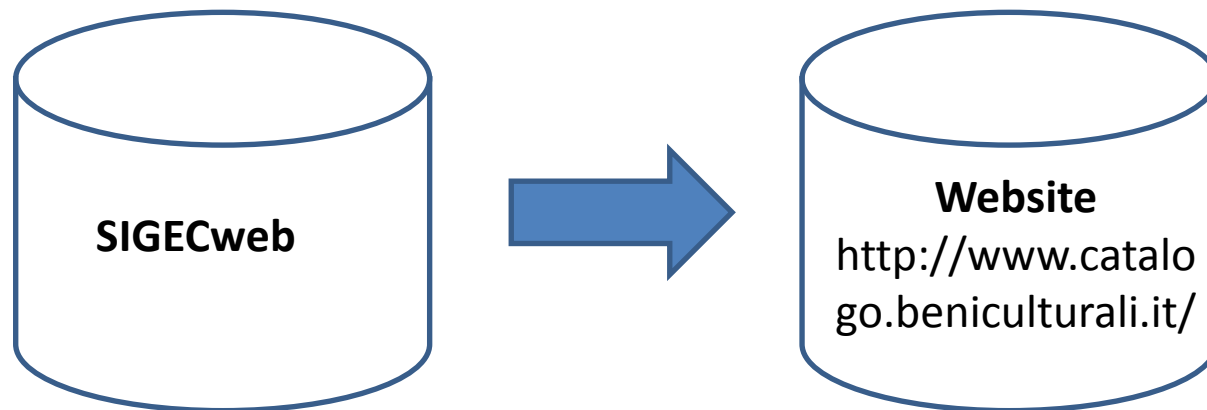


- Methodologies for cataloguing cultural heritage
- Computerized cataloguing and multimedia documentation

## **Consultation of cultural properties catalogue and themed itinerary**

What is <http://www.catalogo.beniculturali.it/> ?

- The website platform for consulting the General Catalogue of Cultural Properties.
- A user subsystem of the General Catalogue Information System (SIGECweb). This means that as soon as a catalogue record is “published” in the database, it immediately appears for reference on <http://www.catalogo.beniculturali.it/>.



### **Aim:**

- **To make catalogued material available for different uses.**
- To each catalogue record a level of access is assigned, since some records can contain sensitive data, such as on private owners and locations, which cannot be published.  
So publication does not include the entire catalogue.
- Out of the total 2.6 million records held in SIGECweb, almost a third are published on [catalogo.beniculturali.it](http://catalogo.beniculturali.it): a total of 755.120 records.

## Navigating the website

Users can choose different criteria to search the records:

- By areas of study: archaeological, architectural and landscape, demo-ethno-anthropological, photographic, musical, natural history, numismatics, scientific and technological, historical and artistic. This classification mirrors the organisation of ICCD catalogue records.
- By type of property (immovable, movable and intangible properties);
- By author (Authority file);
- By place of custody (physical or juridical container);
- By administrative region (navigating in map view, using drop-down menus);
- Unassisted searches;
- Assisted searches, *applying five key search terms: who, what where, when, how.*

## Catalogo Generale dei Beni Culturali

Home page

755120 Beni catalogati.

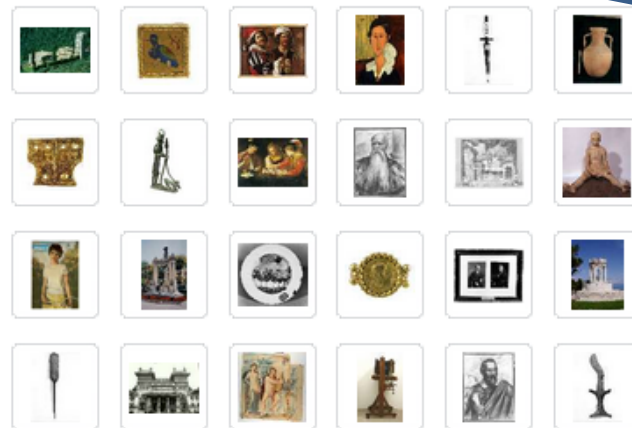
Il Catalogo Generale dei Beni Culturali è la banca dati che raccoglie e organizza a livello centrale le informazioni descrittive dei beni culturali catalogati in Italia, frutto delle attività di ricerca condotte da diverse istituzioni sul territorio.

Sono consultabili una parte delle schede di beni fino a oggi conferite al Sistema Informativo Generale del Catalogo (SIGECweb): monumenti, collezioni, raccolte, oggetti di interesse artistico e storico, reperti e siti archeologici, beni scientifici e naturalistici. La piattaforma permette di effettuare ricerche, visualizzare anteprime e accedere alla scheda di catalogo del singolo bene di interesse.

Le schede di catalogo sono gestite dal SIGECweb, che contiene, allo stato attuale, oltre 2.600.000 schede di beni. Questo patrimonio di conoscenze, in continua crescita, sarà progressivamente messo a disposizione di tutti gli utenti.

**Ricerca guidata**

In primo piano



**Area personale**

Nome utente

Password

Password dimenticata?  
**Registrazione** per accedere ai servizi esclusivi del portale

**Percorsi tematici**

-  **Ipogei femminili dal territorio di Perugia conservati al MANU**
  -  **Lo spazio urbano della memoria**
  -  **L'Allegoria della Vittoria coronante i monumenti ai caduti del Friuli Venezia Giulia**
- Tutti i percorsi tematici

OPENiccd

Search criteria are seen at the left of this screen.

Click here to open the **assisted search pop-up** :

Home page > Ricerca guidata

**Ricerca guidata**

Chi  ?

opzioni specifiche

Cosa  ?

opzioni specifiche

Dove  ?

opzioni specifiche

Quando  ?

opzioni specifiche

Come  ?

opzioni specifiche

Ministero dei beni e delle attività culturali e del turismo

Istituto centrale per il catalogo e la documentazione

E-mail: [ic-cd@beniculturali.it](mailto:ic-cd@beniculturali.it) | [mbecciccd@mailcert.beniculturali.it](mailto:mbecciccd@mailcert.beniculturali.it)

Cos'è il catalogo generale dei beni culturali | Contatti | Accessibilità | Termini d'uso | Privacy | Crediti



## Search results

Searches lead the user to the catalogue information of the property.

Users can access two levels of information.

- The first level opens as soon as we click on the record. This is a summary level, where information is organised under key words for guided searches: who, what, where, when, how.
- The second, a deeper level, opens the entire catalogue sheet in PDF form.

At the center we see summary information on the specific cultural property. To the left, other resources linked to the catalogue sheet (multimedia materials) are shown.

## Search results

**Area personale**

Nome utente

Password

Password dimenticata?

**Registrazione** per accedere ai servizi esclusivi del portale

- Beni culturali**
  - Beni archeologici
  - Beni architettonici e paesaggistici
  - Beni demoetnoantropologici
  - Beni fotografici
  - Beni musicali
  - Beni naturalistici
  - Beni numismatici
  - Beni scientifici e tecnologici
  - Beni storici e artistici
- Categorie di beni**
  - Beni immateriali
  - Beni immobili
  - Beni mobili
- Authority file**
  - Autori
- Luoghi di conservazione**

Musei, chiese, biblioteche, ecc.
- Accesso per regione**

Home page > disegno

### disegno

Beni mobili - Beni storici e artistici - Codice ICCD 05 00091262



**Chi**  
Ambito culturale: **ambito italiano**  
Condizione giuridica: **proprietà Stato**

**Cosa**  
Tipologia: **Disegno**  
Soggetto: **ritratto di Galileo Galilei**  
Descrizione: **NR (recupero progressivo)**

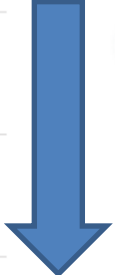
**Dove**  
Localizzazione: **Veneto (PD) - Padova**  
Indirizzo: **Piazza Capitaniano**  
Luogo di conservazione: **Palazzo Liviano**

**Quando**  
Datazione: **sec. XX - 1942 1942**

**Come**  
Materia e tecnica: **carta/ carboncino**

- Percorsi tematici**
- Risorse correlate**
- Documenti multimediali (1)

OPENiccd



## Related resources



## Summary information



## Link for downloading the catalogue sheet in PDF version

**The level of publication depends on the accessibility assigned to the catalogue sheet in the database.**

Level 1: full access.

Level 2: certain fields about ownership are not seen.

Level 3: certain fields about ownership and location are not seen.

The ICCD website provides a detailed explanation of which fields are available under different levels of accessibility and publication. (See the document under “Cataloguing Standards”.)



## Other website functions

In addition to search and consultation, other functions are:

- Cataloguing tools
- Catalogue statistics
- Thematic routes

# Catalogo Generale dei Beni Culturali

Home page

755120 Beni catalogati.

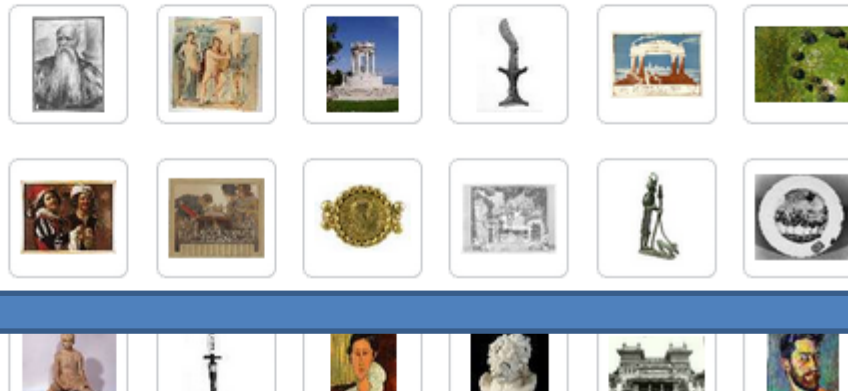
Il Catalogo Generale dei Beni Culturali è la banca dati che raccoglie e organizza a livello centrale le informazioni descrittive dei beni culturali catalogati in Italia, frutto delle attività di ricerca condotte da diverse istituzioni sul territorio.

Sono consultabili una parte delle schede di beni fino a oggi conferite al Sistema Informativo Generale del Catalogo (SIGECweb): monumenti, collezioni, raccolte, oggetti di interesse artistico e storico, reperti e siti archeologici, beni scientifici e naturalistici. La piattaforma permette di effettuare ricerche, visualizzare anteprime e accedere alla scheda di catalogo del singolo bene di interesse.

Le schede di catalogo sono gestite dal SIGECweb, che contiene, allo stato attuale, oltre 2.600.000 schede di beni. Questo patrimonio di conoscenze, in continua crescita, sarà progressivamente messo a disposizione di tutti gli utenti.

Ricerca guidata

## In primo piano



- Beni culturali**
- Beni archeologici
  - Beni architettonici e paesaggistici
  - Beni demoetnoantropologici
  - Beni fotografici
  - Beni musicali
  - Beni naturalistici
  - Beni numismatici
  - Beni scientifici e tecnologici
  - Beni storici e artistici

- Categorie di beni**
- Beni immateriali
  - Beni immobili
  - Beni mobili

- Authority file**
- Autori

- Luoghi di conservazione**
- Musei, chiese, biblioteche, ecc.

## Accesso per regione



Seleziona la regione

Strumenti per la catalogazione

Statistiche della catalogazione

The **Cataloguing tools** link leads directly to the Cataloguing standards on the [www.iccd.beniculturali.it](http://www.iccd.beniculturali.it) website.

## Standard Catalografici

L'Istituto Centrale per il Catalogo e la Documentazione coordina la ricerca per la definizione degli standard di catalogazione per le diverse tipologie di beni culturali che afferiscono agli ambiti di tutela del MIBACT (archeologico; architettonico-paesaggistico; storico-artistico ed etnoantropologico).

Gli standard catalografici sono costituiti dalle normative, da specifici strumenti terminologici e da un insieme di indirizzi di metodo, definiti per attuare la catalogazione secondo criteri omogenei e condivisi a livello nazionale, in modo funzionale alla gestione informatizzata.

Tutti i documenti relativi agli standard catalografici sono rilasciati con licenza Creative Commons BY-SA 4.0 ("Attribution-ShareAlike 4.0 International")

Per un'introduzione alle terminologie in uso consulta il [Glossario](#) (aggiornato a maggio 2016)

Per un inquadramento complessivo:

- [ICCD Principi di catalogazione 2017\\_1](#)
- [ICCD Principi di catalogazione 2017\\_2](#)

[Normative - Criteri di ordinamento](#) (dati aggiornati a luglio 2016)

- [Elenco delle normative di versione 2.00](#)
- [Elenco delle normative di versione 3.00](#)
- [Elenco delle normative di versione 3.01](#)
- [Elenco delle normative di versione 4.00](#)

STANDARD

Tipo scheda

## The **Catalogue statistics** page (The second of our three “additional functions”).)

Here, the user can download statistics on the published catalogue records. Reports can be organised:

- by region, under the overall national level;
- by provinces, within the Italian regions;
- by record type, within the municipalities.

The catalogue database is in continual evolution. The reports are updated in real time.

There are also links to the ICCD website, where the user can find other statistics not updated in real time. All of these are updated annually:

1. SIGECweb database statistics - summary tables and detailed reports on catalogue sheets, organised by sector, record type and Italian region.
2. Statistics on numbers assigned in the general catalogue - on the historical series of unique identifier assigned to catalogue sheets.
3. Cataloguing agencies and coded lists.



# Catalogo Generale dei Beni Culturali

- Beni culturali**
  - Beni archeologici
  - Beni architettonici e paesaggistici
  - Beni demotnoantropologici
  - Beni fotografici
  - Beni musicali
  - Beni naturalistici
  - Beni numismatici
  - Beni scientifici e tecnologici
  - Beni storici e artistici
- Categorie di beni**
  - Beni immateriali
  - Beni immobili
  - Beni mobili
- Authority file**
  - Autori
- Luoghi di conservazione**
  - Musei, chiese, biblioteche, ecc.
- Accesso per regione**



Seleziona la regione

Strumenti per la catalogazione

Statistiche della catalogazione

Home page > Statistiche della catalogazione

## Statistiche della catalogazione

Da questa pagina si accede ai report statistici relativi alle schede pubblicate sul sito; si tratta di report di dati, aggiornati in tempo reale, organizzati su base:

- nazionale e ordinati per regione;
- regionale e ordinati per provincia;
- comunale e ordinati per tipo scheda.

La banca dati del catalogo è in continua evoluzione con aggiornamenti dei vari enti schedatori dello stato e altri enti pubblici e privati operativi sul SIGECweb. I dati statistici relativi ai numeri della catalogazione sono disponibili sul sito ICCD, in particolare alle pagine:

Statistiche sui dati presenti nella banca dati SIGECweb sono consultabili tabelle di sintesi e report di dettaglio sulle schede di catalogo ordinato per settore, tipo scheda e regione con aggiornamento annuale.

Statistiche sulle assegnazioni dei numeri di catalogo generale sono disponibili serie storiche sulle assegnazione dell'identificativo univoco delle schede di catalogo con aggiornamento annuale.

Enti schedatori e liste codici liste aggiornate annualmente.

### Report

Report di riepilogo dei dati di Catalogo a livello Nazionale / Regionale

Crea Report

Report di riepilogo dei dati di Catalogo Regionale / Provinciale

Abruzzo

Regione

Crea Report

Report di riepilogo dei dati di Catalogo Provinciale / Comunale

Abruzzo

Regione

Chieti

Provincia

Crea Report

Report di riepilogo dei dati di Catalogo per Comune / Tipo di Scheda

Abruzzo

Regione (\*facoltativo)

Chieti

Provincia (\*facoltativo)

Beni archeologici

Settore

Comune (\*facoltativo)

Crea Report

Ministero dei beni e delle attività culturali e del turismo  
Istituto centrale per il catalogo e la documentazione

Here we see the **Catalogue statistics** page.

## **Thematic routes** (our third “additional function”)

The aim is to gather catalogued properties linked according to common themes.

Note:

- Anyone accessing the website can consult the thematic routes, using free search or the list of routes to the right of the screen.
- But only registered users can create thematic routes.

### **Steps in creating thematic routes:**

Once registered as a user, go to the area for creating thematic routes.

1. Give the route a title.
2. Name the author.
3. Insert a cover image.
4. Indicate the geographic area.
5. Insert a text describing the theme.
6. Insert one or more tags.
7. Insert a bibliography.
8. Insert links (labels and web addresses).
9. Add one or more groups of published catalogue records.

Once your route is created and saved, it goes to the ICCD. The ICCD then decides whether publishing it or requiring revisions.

The bar to the right offers tips and warnings on preparing thematic routes.

Home page > Area personale > I miei percorsi tematici

## I miei percorsi tematici

Nuovo percorso tematico

### In lavorazione

Nessun percorso tematico presente

### In attesa di pubblicazione

Nessun percorso tematico presente

### Pubblicati

Nessun percorso tematico presente

### Non pubblicati

Nessun percorso tematico presente

### Area personale

Esci

Giulia Vincenzi

Il mio profilo

Le mie ricerche

I miei percorsi tematici

### Guida all'inserimento

Un percorso tematico consente di svolgere un tema riferito a: soggetti, singoli autori, collezioni museali, etc.. Attraverso la redazione di brevi testi descrittivi, la selezione ragionata di schede e la loro associazione a gruppi omogenei che appartengono al percorso che si sta creando, si potrà presentare all'utenza il tema di riferimento individuato.

Da questa pagina potrai:

- creare nuovi percorsi;
- verificare e modificare i tuoi percorsi in lavorazione;
- copiare i tuoi percorsi pubblicati;

### Avvertenza

Per modificare i percorsi tematici inviati alla redazione o già pubblicati invia una e-mail a [sigecweb.info@beniculturali.it](mailto:sigecweb.info@beniculturali.it) motivando la richiesta. L'amministratore ICCD revocherà la pubblicazione del percorso rendendolo disponibile per la modifica nella sezione **Non pubblicati**


## Nuovo percorso tematico

\*Campi obbligatori

Titolo \*

A cura di \*

Copertina  Nessun file selezionato.

Inserire un'immagine o lasciare vuoto per utilizzare quella predefinita che vedete qui sotto 

Collocazione Geografica \*  
  
 Abruzzo  
 Basilicata  
 Calabria  
 Campania

Per inserire più regioni, selezionarle tenendo premuto il tasto "shift/maiuscole" o il tasto "ctrl/control"

Testo descrittivo \*

Tags \*

### Bibliografia

Titolo e autore \*

### Link

Etichetta \*

Indirizzo \*

## Creation of thematic routes Steps 1 to 7



## Creation of thematic routes - Step 8

### **How to associate catalogue sheets**

Follow these steps.

#### **A - From the General Catalogue of Cultural Heritage page:**

- 1 - Access your personal area.
- 2 - Navigate in the categories of properties, or carry out a search.
- 3 - Select one or more properties in the list, or the single searched property, and click on “Assign”.
- 4 - Select a group or create a new one. Insert one or more properties and click on “Insert”.

#### **Or... B - From the page “My searches”:**

- 1 - Access your personal area.
- 2 - Go to the page “My searches”.
- 3 - Select one or more properties from the list and click on “Assign”.
- 4 - Select the group, or create a new one. Choose one or more properties and click on “Insert”.

[Home page](#) > [Beni archeologici](#) > [Lazio](#) > [Soprintendenza Archeologia del Lazio e dell'Etruria Meridionale](#)

## Soprintendenza Archeologia del Lazio e dell'Etruria Meridionale

1 schede disponibili

[Visualizza su mappa](#) ■ [Vai alla ricerca guidata](#)

Per salvare la ricerca inserire una descrizione e cliccare su Salva

Salva la ricerca

pagina 1 di 1

[prima pagina](#) | [◀ precedente](#) ■ [successiva ▶](#) | [ultima pagina](#)

Per inserire una o più beni in un tuo percorso tematico, selezionali e clicca su

Assegna

Per inserire il risultato della ricerca in un tuo percorso tematico, clicca su

Assegna tutte



**boccale**  
deposizione longobarda  
ROMA (RM)

## Creation of thematic routes - Step 8

Here we show Step 3 of the process, on associating catalogue sheets.

3 - Select one or more properties in the list, or the single searched property, and click on “Assign”.

### **Thematic routes - things we're improving:**

- Flow of checked and published themes;
- Function and use of tools available to users;
- “Market orientation”.

## **Who uses the website, and how well does it work?**

Information from *ICCD users*, April 2017 (2016 data).

**The website provides effective consultation services:** Average pages consulted per visit are very high: 15.2 pages per consultation session. The average visit is “long”: 6.47 minutes.

**The “bounce rate” of visitors is “good”:** 40.6%. This statistic refers to the share of visitors who leave immediately on entering the site, without continuing to other pages. A 30% bounce rate is considered excellent. The situation is positive, but we would like to improve.

**The website receives high international attention:** 12.9 percent of visits are from abroad. This is twice the rate of foreign visitors to the main ICCD website. Most are from France, Germany, Spain, and the English-language countries.

## **Who uses the website, and how well does it work?**

Information from *ICCD users*, April 2017 (2016 data).

**Return visitors are “loyal”** - Bounce rates and other data indicate that return users are fully engaged.

**Users see the website as a working tool** - Use rates remain constant throughout the year, except for lower numbers during summer holiday season. Rates are constant through the work-week, but lower on Saturdays and Sundays. These data show that users engage the site for professional objectives and work tasks.

**New users:** The largest share (49.2%) arrive from search engines and inherent optimisation processes; 47% of arrivals are direct traffic, meaning from direct search for our specific ICCD general catalogue website. Only 2.6% of traffic arrives via links in other websites; 1.4% from social networks.

## Who uses the website, and how well does it work?

Information from *ICCD users*, April 2017 (2016 data).

**Desktops and tablets are better suited:** These kinds of computers register the highest number of sessions, showing that they're "more responsive" to the catalogue website contents and functions.

**"Desktop users" are likely to be most loyal:** Bounce rates are highest for mobile devices (62.2%) and tablets (52.7%). These users also have lower pages per session (4.7 and 10.7 pages). Average sessions are shorter (2 minutes 26 seconds for mobile devices; 4 minutes 46 seconds for tablets). ***For desktop users, average bounces drop:*** to 36.9%. ***Pages and times per session rise:*** to 16.9 pages and 7 minutes 30 seconds.

**The browsers used are:** Chrome (46.9%), Firefox (23.4%), Safari (12.8%) and Internet Explorer (12.5%).



The ICCD publishes its catalogue information using Open Data, for greater communication.

The ICCD application is developed on the DKAN open source platform. It shows data organised by different content types: catalogue information, statistics, cataloguing agencies, thesauri, and catalogue sheet layouts in XML format.

ICCD will make more datasets available over time, based on constant monitoring of user requests.

Con la consapevolezza che la diffusione delle informazioni va considerata come un'opportunità e non come un semplice adempimento burocratico, l'ICCD ha avviato un processo di condivisione dei dati di catalogazione dei beni culturali, predisponendo una serie di strumenti finalizzati a soddisfare le esigenze di utenti che si presentano diversificati per caratteristiche e aspettative.

L'applicazione, sviluppata sulla piattaforma open source Dkan, espone dataset riferiti a diverse tipologie di contenuti: dati di catalogo, statistiche, soggetti produttori, vocabolari, schemi di tracciati schedografici in formato XML. I dataset saranno via via resi disponibili nel corso del tempo, anche in base alle richieste dei fruitori, che verranno costantemente monitorate.

OPENiccd			
piattaforma	accesso	formato	licenza
SIGECweb	manuale	XML CSV	CC BY NC SA
Browsing web service	automatizzato	SOAP (XML)	CC BY NC SA
Sito web pubblico	manuale	PDF	CC BY NC SA
Piattaforma Dkan	manuale e automatizzato	CSV XML JSON	CC 0 CC BY CC BY SA
OAI Provider (SPARQL endpoint)	automatizzato	XML Pico/ Dublin Core (RDF)	CC 0 CC BY CC BY SA

## Ultimi dataset

### Catalogo Generale pubblicato

#### Regione Abruzzo - Schede dei beni culturali

Il dataset riporta le schede di catalogo dei beni culturali della Regione Abruzzo organizzate per tipo e versione di scheda.

3x 

#### Regione Basilicata - Schede dei beni culturali

Il dataset riporta le schede di catalogo dei beni culturali della Regione Basilicata organizzate per tipo e versione di scheda.

2x 

#### Regione Calabria - Schede dei beni culturali

Il dataset riporta le schede di catalogo dei beni culturali della Regione Calabria organizzate per tipo e versione di scheda.

4x 

#### Regione Campania - Schede dei beni culturali

Il dataset riporta le schede di catalogo dei beni culturali della Regione Campania organizzate per tipo e versione di scheda.

4x 